

## UURIMUS

### SAAREMAAL, KARJA KIHELKONNAS ASUNUD LAUGU MÕISA TELLISETÖÖSTUSE KOHTA

PRAEGUNE AADDRESS: SAAREMAA VALD, LAUGU KÜLA, ANGERVAKSA JA  
MERELA KINNISTUD

*Fotol Laugu tellisevabriku toodang omanik Theodor von Helmerseni intsiaalidega*



Koostas Madis Nõmm

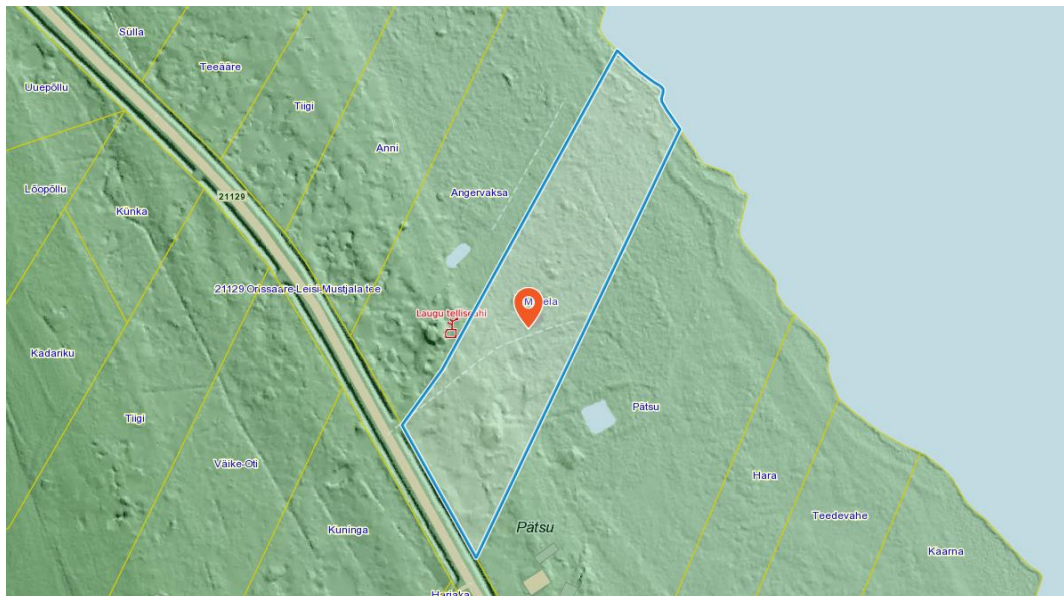
2023

## Sissejuhatus

Maa-ameti serveri kohapärimuse leheküljel asub Laugu külas, Angervaksa kinnistul märg, mille juures tekst: *Laugu telliseahi*.

Angervaksa omaniku soovil uuris nende ridade kirjutaja 2020. aastal, millega on tegemist ja tuvastas 19. sajandil tegutsenud tellisevabriku. Uuringus käsitleti vabrikut ainult Angervaksa kinnistu ulatuses. Täna soovib Merela kinnistu (mis on Angervaksa idapoolne naaber) omanik ülevaadet selle kohta, kas mainitud vabriku hooneid võis asuda ka temale kuuluval maal. Seega on tegemist jätku-uuringuga.

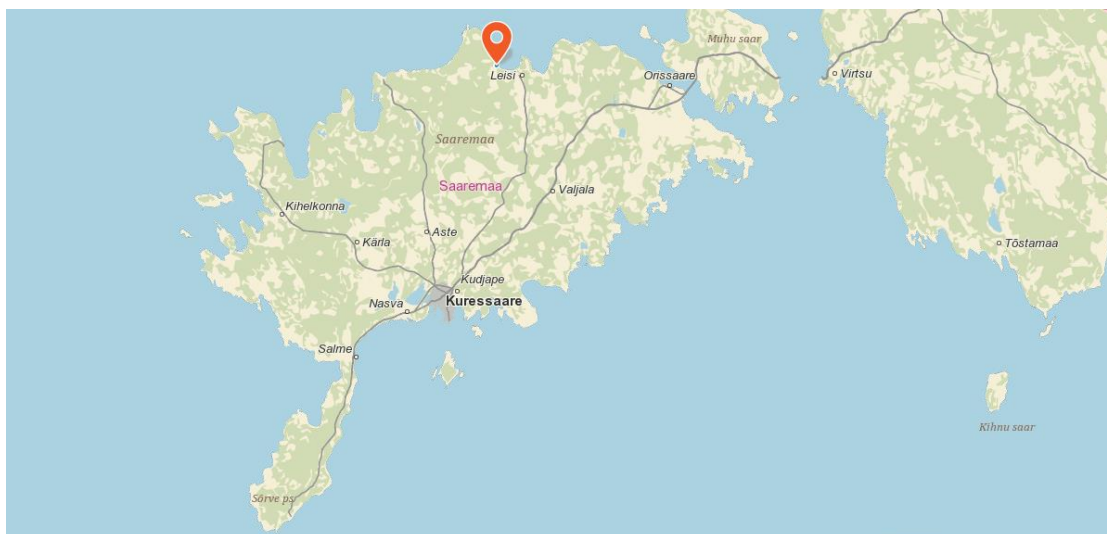
*Joonis 1. Maa-ameti serveri plaan, Merela kinnistu esile tõstetud.*



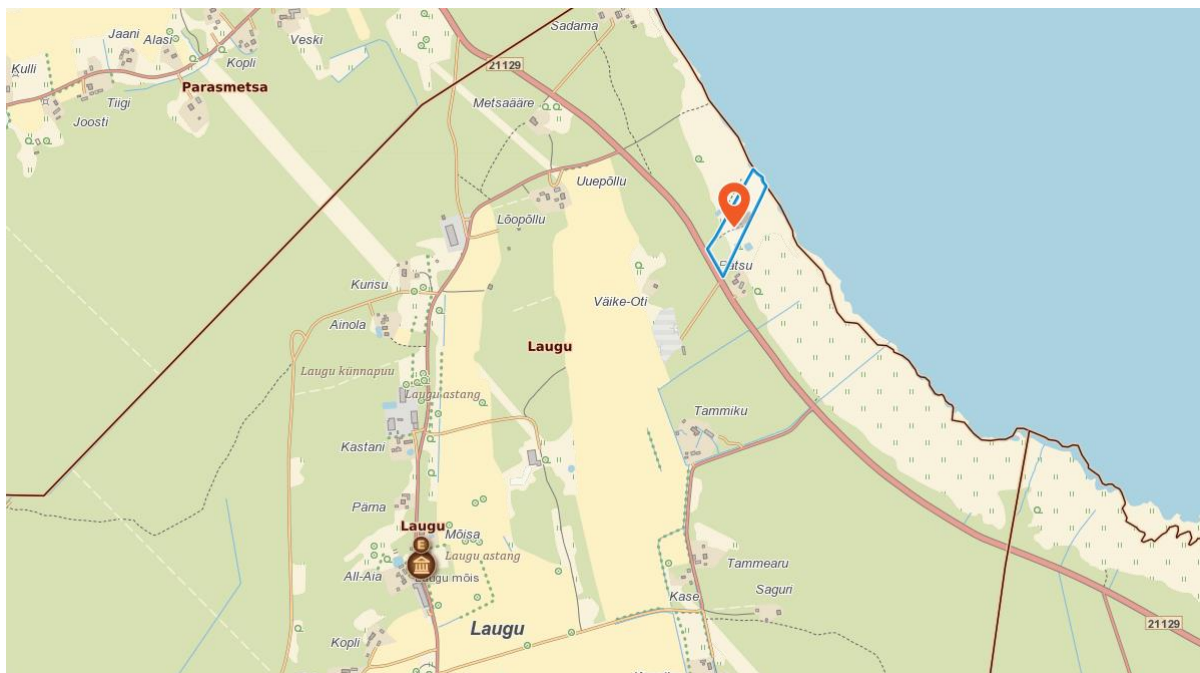
Käesolev uuring vaatab üldiselt ainult Merela kinnistut. Mõnikord on vajalik põgusalt kirjeldada ka Angervaksal toimunut; seda tehakse võimalikult minimaalses ulatuses.

Angervaksa kinnistule teostatud varasem uuring on leitav käesoleva töö lisast.

## Asukoht



Ajaloolises haldusjaotuses asus tänane Merela kinnistu Karja kihelkonna Laugu rüütlimõisas. Kaardil on mõisasüda tähistatud hoone tingmärgiga ja Merela kinnistu markeriga.



### 1898. aasta Laugu mõisa kaart

Kaardi saksakeelne pealkiri on *Concept-Karte vom priv. Gute Laugo. Gemessen und zur Karte gebracht im Jahre 1898*. Laugu mõisamaad krunditi 1921. aastal ja kanti samale kaardile pruunikate joontega, samuti lisati kruntide numbrid (antud juhul nr 39).

1898. a mõisakaardi väljavõte.





Mõisakaart asetati koordineeritult kaasaegsele maa-ameti serveri kaardile; Merela kinnistu piirid on joonistatud punasega. Peaaegu kogu endine tellisevabrik - kaardil sks *Eingeg.(ende) Ziegelei* - asetseb täna Angervaksa kinnistul. Saksakeelse teksti kohale joonistatud hoone - pruunikas riskülik ehk telliseahi (skt tekst *Ofen*) - õnnestus 2020. aastal koha peal üles leida ja fotografeerida.

Kaardile on tänase Merela kinnistu piirides 1898. aasta kaardile kantud üks nimetu objekt. Selle konfiguratsioon on plaanil ringikujuline; laius 11,5 meetrit ja müüri paksus 2,3 meetrit.

Võrreldes maa-ameti reljeefkaardiga selgus, et ringikujulise ehitisega samas kohas paikneb täna selgesti eristatav kuhjatis. Seega oli põhjust teostada Merela kinnistul paikvaatlus.

*Maa-ameti reljeefkaart, 1898. a kaardil leiduv ringjas ehitis tähistatud punase ringiga.*



## Paikvaatlus

Objekti külastamine leidis aset 2. detsembril 2023. aastal. Sattumisi toimus sama nädala alguses tubli lumetorm, mistõttu maastik oli kaetud valge looriga. Võimalik, et ilma sellela ei oleks võsas tehtud fotodelt midagi näha.

*Foto 1. Üldine vaade läänest itta. Kuhjatis mahub täpselt kaadrisse nii, et nõlvad on näha.*



*Foto 2. Vaade läänest itta, vaatekoht umbes ringi tsentris. Vallkuhjajalise serv on jalgealusest umbes 70-80 cm kõrgusel; taamal olev maapind on tunduvalt madalamal.*



*Foto 3. Üldvaade idast läände. Vallkuhjajalise serv ulatub vaatelejale vähemalt rinnuni. Veidi hiljem õnnestub just sealt, kus foto kesksosas kaks puud viltu, suunaga teineteisest eemale, leida ehituslik struktuur.*





*Foto 4. Vaatesuund idast läände. Kivid on nummerdatud leidmise järjekorras. Nr 1 ja 2 pealispinnad on looduslikud, vaatajapoolne külg lõhatud. Nr 3 ja 4 puhul on nähtav ainult looduslik pealispind. Kivid nr 1, 2 ja 3 asusid ringja struktuuri ülemises välisservas omavahel loogiliselt, kivi nr 4 oli nende suhtes selgelt väljaspool ja veidi madalama pealispinnaga.*



*Foto 5. Lähivaade suunaga põhjast lõunasse kividele nr 1 ja 2, lõhatud servad on markeeritud punaste joontega; kivide pealispind joontest paremal.*



Foto 6. Kivid nr 3 ja 4 pealtvaates. Vasakpoolne ehk nr 4 on nihkunud ringja plaaniga ehitise servajoonest (kollane joon) väljapoole.



### Paikvaatluse tulemused

Merela kinnistult leiti ringjas vall, mille läänekülje välisservas oli vähemalt kolm graniitkivi, mis moodustavad arusaadava struktuuri.

Ringvalli sees olev tasapind oli üldjuhul vallist 70-80 cm madalamal. Ümbritseva maapinnaga on keerulisem. Koha peal tundus, et kõige väiksem on valliharja ja maapinna kõrguste vahe edelapoolsel küljel. Võimalik, et sealsamas on valli hari ka veidi madalam. Jäi mulje, et kui ringvallil on kunagi olnud sissepääs, siis just edelast. Samas kirde suunas, rannajoonega enam-vähem paralleelselt, oli kõrguste vahe kõige suurem. Võib orienteeruvalt pakkuda, et ringvalli jalamist 3-4 m kaugusel oli valliharja ja maapinna kõrguste erinevus vertikaalis 1,5-1,6 m. Arvestades kaldapealse loomulikke kaldeid (maapinna absoluutkõrgused ringvalli jalami läheduses 2,2-2,3 m, samas kui jalamist 8-9 meetri kaugusel 1,1-1,2 m) on ringjas ehitis rajatud kaldanõlva kohal olevale horisontaalpinnale. Absoluutkõrgused mõõdeti maa-ameti punktipilvelt 10 cm täpsusega.

### Millega tegemist?

Merela kinnistul asuva ringja objekti kohta on seega teada ainult välisdiameeter ja kivimüüri paksus. Mitte kusagilt ei selgu funktsioon ja kõrgus. Niisiis tuleb proovida see välja selgitada. Ainsa kirjaliku vihjena saame kasutada koolmeistri ja koduloolase Albert Seppeli (1899 – 1978) koostatud käsikirjalist uurimust *Leisi etnograafiline, majanduslik ja kultuuriline ülevaade*, 1965. Tsitaat: „Juba vanal ajal tehti mõisates telliseid (lintreid, nagu saarlased ütlesid – ilmselt sõnast klinker), aeti tõrva ja põletati lupja. Laugu mõisal oli Laugu rannas mitu tellisteaahju.



*Vanade meeste jutu järgi olnud see suur ettevõte pikkade kuivatussarade ja tuulikutega, mis vett pumpasid. Sealt viidud telliseid laevadega mandrilegi. Veel XX sajandi algul käinud külarahvas tööstuse asukohast tellisepoolikuid korjamas. “*

Ümmargust konfiguratsiooni arvestades võiks tegemist olla nii telliseahju kui tuulikuga.

### **Võimalus 1 - Hollandi tuulik**

Hollandi tüüpi tuuliku kehand toetub maapinnale, tiivad on pööratakse tuulde koos tuuliku peaga (kupliga). Enamasti näeme neid maastikul kõrge kivikehandiga. Ometi ei tahaks uskuda, et taoline tubli torn oleks maastikult päris jäägitult kadunud/laiali tassitud. Kuid nn maahollandlase puhul ehitatakse valmis kivivundament ja kuni meetri kõrgune kivimüür, ülejäänud tuulik valmib puidust. Täna võime taolist tuulepüüdjat näha ka Angla tuulikumäel.

*Fotol Vabaõhumuuseumis asuv Torma khk Kalma tuulik. Maahollandlasel ulatuvad tiivad maani ja puudub galerii (ringrõdu).*



1898. a Laugu mõisa kaardil oleva ringja struktuuri jalami diameeter u 11,5 m on enam-vähem sama, mis Kuressaares Pärna tänaval asuval hollandlasel, mida tunneme nime all kohvik Veski. Kuid müüri läbimõõt, mis mõisakaardilt mõõdetuna oli 2,3 m, on tuuliku jaoks selgelt liiga suur.



## Võimalus 2 – telliseahi

Ümara põhiplaaniga telliseahi oli võrdlemisi tavaline. Eestikeelsest kirjandusest vastavaid kujutisi leida ei õnnestunud, kuid teada on, et sellised eksisteerisid. Näiteks sealsamas teisel poole Soela väina, Hiiumaal Tärkmal, on rannal mitu ringikujulist telliseahju jälge.

*Fotol Tärkma telliseahju jalam. Korstnamüüri läbimõõtu ei ole võimalik hinnata, kuid üldine kuju ja suurus on Laugu ringja objektiga sarnased.*



Joonisel näide alt köetavast korstnakujulisest telliseahjust. Laugu maastiku puhul tasub meenutada, et ringja struktuuri merepoolne külg oli muust maapinnast 70-80 cm allpool. Võib-olla asus seal kütmise jaoks vajalik kraav.

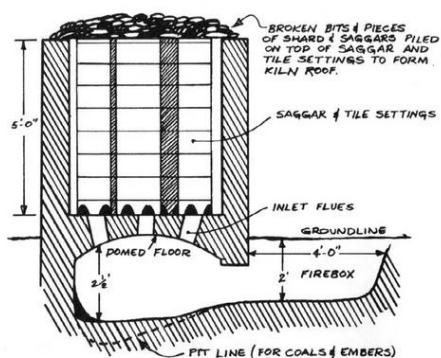
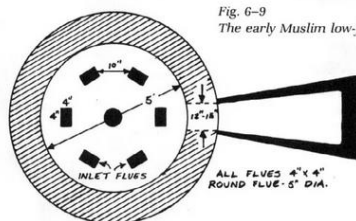
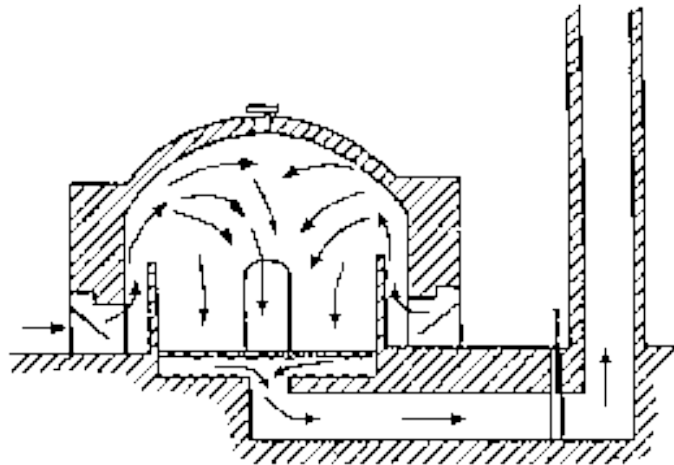


Fig. 6-9  
The early Muslim low-fire glaze kiln.



*Joonis maapinnalt köetavast, maa-aluse tõmbekenali ja korstnaga telliseahjust.*



*Fotol Inglismaal Piddinghoses asuvat telliseahjust. Jalamil on selle müüride paksus tõesti suur. Kahjuks ei õnnestunud leida andmeid taolise ehitise kütmise viisi kohta.*



Võimalus, et ringjas struktuur oli algselt telliseahi on võrdlemisi suur. Edasise huvi korral võiks Merela kinnistu omanik proovida veidi kaevata, et leida kütmissava(sid).



### Võimalus 3 – korsten.

Jalami kuju ja gabariidid võiksid viidata ka sellele, et tegemist on hoopis korstnaga. Tõsi, tegemist peaks olema päris suure eksemplariga. Võrdluseks Hiiumaa Kleemu tellisetööstuse oma, mille läbimõõt on hinnanguliselt mitte rohkem kui 4 meetrit.



### Võimalus 4 – lubjaahi.

Laugu struktuuri ringjas kuju ei välista ka seda, et tegemist võis olla lubjaahjuga. Tõsi, kirjanduses puudub täielikult viide selle kohta, et taoline oleks Laugul 19. sajandil tegutsenud. Kuid leidub teade 16. sajandi lõpult, mille kohaselt viis talupojast kipper Laugu mõisa rannasõidulaevaga (tüüp *schutte*) Ahvenamaale lupja. Teda tabas fiasco, sest tormiga kadus ankur. Tõsi, pärast selgus, et kipper hoopis omastas selle, et saadud rauda kasutades endale uisk ehitada.

*Fotol Muhu Andrese paemurru lubjaahi. Gabariidid, eriti müüride paksus, on Laugu ringja struktuuri omadega võrreldes oluliselt väiksemad. Samas võis tüse ringvall olla vajalik selleks, et takistada ahju kuplisarnase üleosa laiali vajumist.*

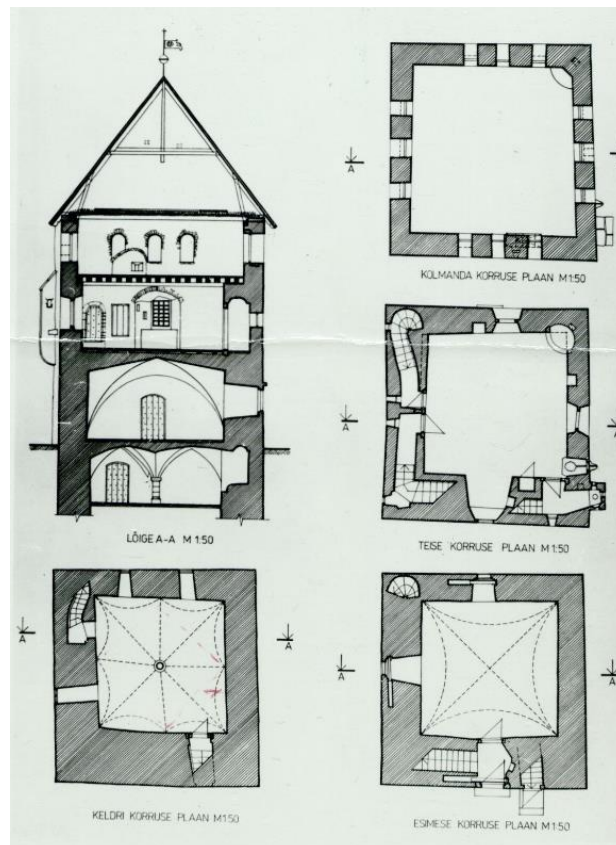


#### Võimalus 4 – kindlusetorn.

Oletus, et Laugu rannalt võiks leida keskaja lõpupoole ehitatud kivilinnuse, kõlab arusaadavalt palana huumorinurgast. Aga vaatame ka seda võimalust. Kuressaare piiskopilossi müüride paksus on sarnane (2+ meetrit). Ümar kuju on tornide puhul tavaline, näiteks on selline Toompea Pikk Hermann (läbimõõt u 8,5 m) ja Haapsalu piiskopilinnuse väravatorn (läbimõõt u 8 m). Võib vaid oletada, millise kõrgusega selline torn Laugul olla võis. Tõenäoliselt saanuks tegemist olla kuni kolmekorruselise ehitisega. Kõrgema puhul pidanuks alumise korruse müürid võib-olla olema paksemad ja seetõttu alumine siseruum tunduvalt väiksem.

Torni ehitamise puhul tuli arvestada mitmete probleemidega. Näiteks rajati trepikäigud üldjuhul müüri sisse, millisel juhul selle paksus pidanuks olema ühe kahe meetri. Vasallilinnuses võis torn olla varasel perioodil ainus elupaik ja selle sisemisest põrandapinnast võtnuks trepid liiga palju ruumi. Lisaks olnuks problemaatiline sellist trepikoja sarnast ehitist kütta.

*Joonisel Vao vasallilinnuse korruseplaanid ja lõige. Selgub, et esimesel korrusel asub esikus trepp, mida mööda pääseb teisele korrusele; teine trepp algab keldrikorrusest ja viib seal otse teisele. Arvestada tuleks, et ülemine korrus on restaureerimisprojekti koostanud arhitekti looming. Kuna sellele (põhilisele kaitsekorrusele) sisetreppe mööda ei pääse, siis ei saanud sellist korrust ka olla. Tõenäoliselt oli Vao torni ümbritsev maapind niipalju madalamal, et keldrikorrus oli vähemalt pool-maapealne ja esimese korruse uks asus maapinnast tunduvalt kõrgemal; selleni viis puidust välistrepp, mis ohu korral lammutati.*





Muidugi on tõsiasi, et Laugu hüpoteetilise linnuse kohta pole seni kirjasõnast andmeid leitud.

Laugu esmamainimine pärineb 1618. aastast nimekujuga *Lowke*. Huvitav on, et Ida-Preisimaal, tänases Kaliningradi oblastis, asus kindlus, mille keskaegne nimi oli samuti *Lowke* ja hilisem saksakeelne *Burg Laukischen*. Kindlus rajati 1260. aasta paiku vall-linnusena (ilmselt siis eestlaste maalinnade sarnaselt) ja ehitati ümber jahilossiks pärast kirikureformi 1525. aastal. Siit võiks ehk oletada, et kui millalgi on kusagilt kirjasõnast Laugu Lowke ka läbi lipsanud, siis on seda eksituseks peetud. Teisalt ega me ei tea, mis võis olla spetsiifiliselt selle kaldapealse nimi näiteks 14. sajandil.

### Võimalus 5 – savitampimisauk

Tehnoloogiat kirjeldab ajaleht Meie Maa 27.07.1933 nii:

Üsmalt meeldab sellekohasesse auvu või lasti, mis laudadega wooderdatud, umbes 7—9 loormat head sawi ja sellele peale 4—6 loormat liirva ning wett nii, et saaks paras segu. Wett lisatakse tarwiduse korral sõtkumise ajal juure. Siis algab sõtkumine, mis toimub sellekohase kారు abil, millel on üks ratas swäifsem ja mis on fiunitatud lasti kessel asuma posti külge. Puu, mille külge on fiunitatud kారు selle „mehanismiga,“ et kారు saaks liigutada tord lasti kestpaiga, tord ääre poole, mis on ühtlaseks sõtkumiseks tarwilit. Selle puu üks ots ulatub üle lasti kerra ja selle ette rafeendatakse hobune, kes weab kారు ringi. Loormaks lastakse raskeid kive ja ka hobuse ajaja istub karus. Riimoodi kestab sõtkumine seni, kuni sawisegu on wormimiseks parajalt pehme ja selles enam ei ole tõru tükke. Nüüd tõstetakse

Kuigi siin on juttu laudadega ääristatud segamisnõust, pole ju võimatu, et neid ehitati ka tummisemaid.

### Võimalus 6 – sepikoda

Üldiselt teab igaüks, et sepikojad ei ole ümmargused. Kuid siiski on teada vähemalt üks selline Lihula mõisa karjakastelli kõrvalt; ehitamisaeg peaks jääma vahemikku 1907-1913.

*Fotol vaade Lihula õigeusu kiriku tornist ida suunas, linnus ja mõis jäävad kaadrist üsnagi parasjagu välja vasemale. Taamal keskel on suur karjakastell, mille kõrval paremal üsnagi madala müüri ja teravatipulise katusega väiksem ehitis.*



### **Veel võimalusi?**

Kokkuvõttes võib öelda, et Merela kinnistul asuv ajalooline ehitis õnnestus tuvastada, kuid tema kunagise funktsiooni päriselt ära seletada ei õnnestunud. Heidame abi saamiseks uuesti pilgu naabeersaarele. Eelpool esitati Käina kihelkonna Orjaku mõisa Kleemu (vist EW aegse) tellisevabriku foto. Varase vabriku leiab 1875. a mõisakaardilt pealkirjaga *Karte von dem zur Landstelle Orjack gehörigen Streustück Utto-Rand. Im Insular-Wiekschen Kreise u. Keinischen Kirchspiele belegen* võib leida ringja struktuuri. See on tõepoolest äravahetamiseni sarnane Laugu mõisa 1898. a kaardilt leituga, mis paiknes tänapäeval Merela kinnistul. Kuid Kleemu puhul on ring tublisti kogukam: välisläbimõõt 29 m, müüri paksus umbes 4,7 m.

*Joonisel väljavõte Kleemu tellisetööstuse ringjast objektist.*





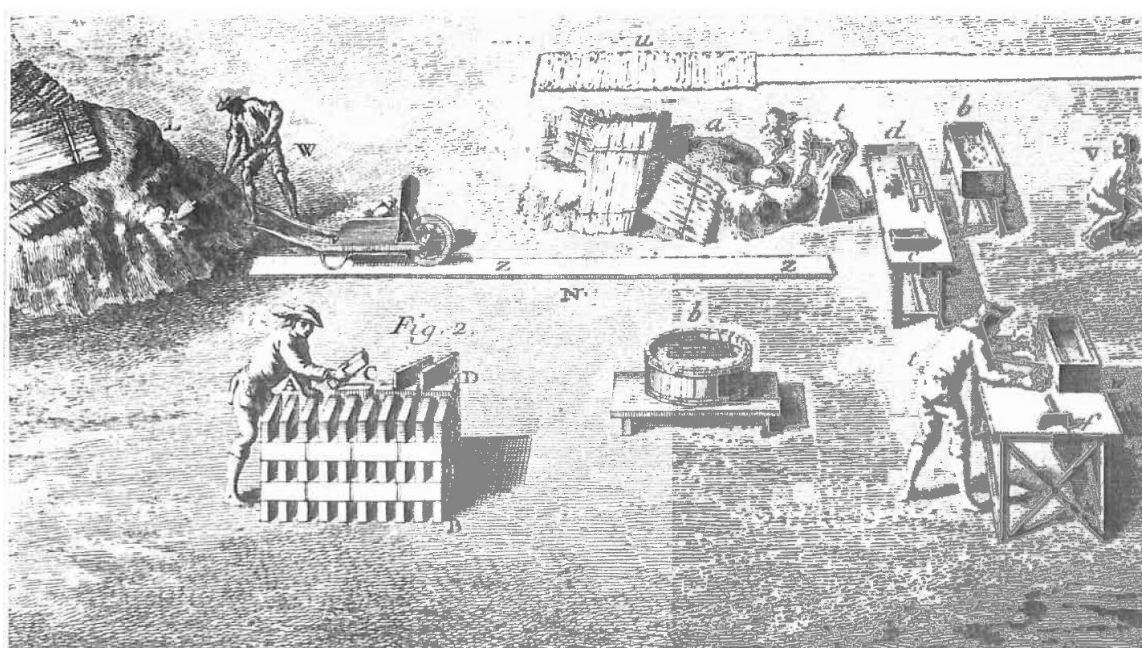
*Joonis. Ringjas struktuur on tänagi äratuntav ühe Kleemu eramaja õues, kuigi valli serva kõrgus on võrreldes Merela ringiga oluliselt väiksem. Punase mõõtjoonega näidatud ringja struktuuri läbimõõt.*



Orjaku mõisa kaart on Laugu omast 22 aastat varasem. Kleemus on näha ainult üks tellisetööstusega seotud objekt. Ainus kiviobjekt, ilma milleta tellisevabrik kindlasti hakkama ei saa, on ahi. Niimoodi on õigustatud oletus, et tellisevabrikute arhailisemad ahjud olid ringja plaaniga. Millalgi vahetasid neid välja moodsamad kandilise põhiplaaniga ahjud.

Vana tüüpi ümara põhiplaaniga telliseahju näide on lk 10 esitatatud Piddinghoe ahi. Taolise pudelikujulisele ehitisele avaldavad mõju tavalised füüsikaseadused – ülemise osa koormuse tõttu lükatakse alumise osa müüre väljapoole. Selleks, et kogu kupatus koos püsiks oli vaja alumise osa jaoks ehitada täiendav ümbritsev tugimüür.

*Joonisel 18. sajandi tellisevabrik. Vasemas servas on ahi, millel puudub lagi ehk siis tegemist on tööstusrevolutsiooni eelse lahendusega. Laugu ja Kleemu vana tüüpi ümarahjud olid sellega võrreldes tehnikaime.*



## Dateeringud

Juhul kui Laugul toimis varaseim tellisevarbik oma vanemat tüüpi ahjuga, siis vajab kontrollimist võimalik ehitusaeg. Angervaksa kinnistu uuringus keskenduti dateerimisel Laugu vabrikus toodetud kivile, millel mõisaomaniku initsiaalid (vt esikaant). Tuvastati, et Theodor von Helmerseni (1843-1893) nimega kivi sai valmida tõenäoliselt pärast 1873. aastat, kuid kindlasti mitte enne 1869. aastat.

Kui aga lasta tellisevabriku teke Theodori nime küljest lahti, siis tekib veidi ajalugu juurde.

1788. a Laugu mõisakaardil *Specieller Geometrischer Plan /---/ privaten Guthes Laugo* on Merela kinnistust edelas kaks talu, mille peremehed on Upso Peter ja Upso Gürge. Siin ja edaspidi on nimed kirjutatud kujul, millisle nad algallikas leiduvad. Täht O sõna lõpus hääldatakse saksa keele grammatikareeglite kohaselt U, niisiis Upso=Upsu.

Ups on murdesõna, mis tähendab Saaremaal ja Hiiumaal kultu. Huvitav kokkusattumus on, et Hiiumaa Kleemu ranniku nimeks on Utu rand, kus sõna utt tähendab (emast)lammast.

1898. a mõisakaardil Upsu talusid ei leia. Seega võiks oletada, et nende kadumine on kuidagi seotud tellisevabriku rajamise või tegutsemisega.

*1788. a kaardi väljavõte. Upsu talude õueala ja hooned on joonestusprogrammi kasutades esile toodud.*



## Vakuraamatud

*Wikipedia: Vakuraamat oli talude ja nendel lasuvate koormiste (peamiselt maksude) nimekiri Eesti ja Läti aladel.*

Vakuraamatusse kirjutati tabeli kujul taluperemeeste nimed, nende mees- ja naissoost pereliikmete arv, ka vanainimeste ja mõlemast soost laste kui ülapeetavate hulk; talu poolt kasutatava maa suurus ja muud majandusandmed.

Upsu talude ajalugu ulatub vähemalt aastasse 1731, millise aasta vakuraamatust võib leida Hupso Peteri ja Hupso Niggolase. Järgnevates vakuraamatustes on talud vahelduva nimekujuga: 1738 Hapso, 1744 Habso, 1750 ja 1756 Ubso.

## Hingeloendid

*Wikipedia: Hingeloendus /---/ oli maksualuste elanike loendus Venemaa keisririigis. /---/ Liivimaal toimus kaheksa hingeloendust: aastatel 1782, 1795, 1811, 1816, 1826, 1834, 1850 ja 1858. Hingeloenduse tulemusel saadi revisjonileht, mida nimetati hingeloendiks. See oli isikunimestik, mis oli koostatud maal mõisate kaupa.*

Laugu mõisa kohta pole kahjuks säilinud 1782. ja 1795. aastate hingeloendid (edaspidi HL). Seetõttu saab Upsude elanikke jälgida alates 1811. aastast. Õnneks sellest piisab, et tekitada katkematu genealoogiline seos 1788. aasta kaardiga.

Laugu mõisa HL-ite numeratsioon on koostatud nii, et nr 2 (kord ka II) on läbivalt lõunapoolne talu. Allpool esitatakse üldjuhul ainult peremehe nimi HL-i kirjaviisi muutmata. HL1811, mille käigus loendati ainult mehi, jäetakse siinkohal esitamata, sest seal ei käsitletud isanimesid. **HL1816**: 2. Upso Jürri Jürri poeg, 43 aastane; 3. Upso Mats, Peteri poeg 42 aastane.

**HL1826** koostamise käigus anti Liivimaal talupoegadele ühtlasi ka priinimed: 2. Upso Jürri Tannfeldt 53 aastane (kahe pojaga); 3. Upso Maitz Peters 52 aastane (kolme pojaga)

**HL1834**: II Upso Jürri Tannfeldt 61 aastane; III Upso Maitz Peters on 1831. a surnud, uus peremees on tema poeg Jaak, 25 aastat vana; abielus. Samas elavad Maitzi nooremad pojad Karl (18) ja Ado (14).

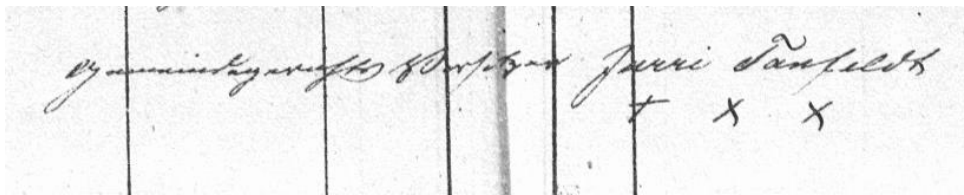
## Vallakohtu eestistuja

HL1834 on allkirjastanud kolm vallakohtunikest peremeest. Keskselt kohalt leiame vallakohtu eesistuja Upsu peremehe Jurri Tanfeldti kolm risti. Tema perekonnanime kirjapildis on erinevusi. Enamasti on see kirjutatud nii, et N-tähe kohal on horisontaalkriips, mis tähendab topelttähte.

Vallakohtu eesistuja amet oli kahtlemata talupoja karjääri üks tippe.



Fotol väljavõte HL-ist, Jurri allkirjaks on kolm risti. See muide tähendab eeskätt seda, et Jurri oskas lugeda, kuid mitte kirjutada. Lugemisoskus ja kirjaoskus on kaks erinevat asja. Talupojal polnud kirjaoskusega midagi tea, aga lugemisoskus oli sellal tavaline.



### Hingeloendid (järg)

16 aasta hiljem on kogu senine rahulik elujärg täiesti pea peale pööratud.

HL1850: II Upso Jürri Tannfeldt suri 1844, poeg Jürri XIV Matto üle viidud sulaseks. Huvitav, et vallakohtu eesistuja vanim poeg ei olnud mõisniku arvates võimeline talu pidama.

III Upso Parfenii\* Matsi p Peters üle viidud XXIX Lemeti peremeheks; Karl Matsi p Peters üle viidud XLV (talul nimi puudub, seega vist on tegemist vabadikukohaga) koos naise ja tütreaga; Ado Matsi p Peters üle viidud XXIII Põlde peremeheks.

Ükski üleviimine pole dateeritud.

\*Jaak on õigeusku läinud ja saanud uue ristinime, millist minu silmad pole Saaremaa õigeuslikel veel näinud. Ei usu, et Parfenii, tema tuttavatest rääkimata, oskas oma nime meenutada ilma paberilt abi otsimata. Nimepühak ise oli ilmselt Lampsacuse (piirkond Dardanellide idakaldal) piiskop Parthenios, kes elas 4 sajandil.

### Mart Reinfeldt

Niisiis on mõlemad Upsu talud tühjendatud peredest, kes seal elasid kogu meie poolt jälgitud aja jooksul. Ainus anomaalia on Upsu nr 2, kuhu vahemikus 1826-1834 on XV Nerri talust asustatud (lisaks siis Tannfeldtidele) Mart Reinfeldt, keda HL-is 1834 nimetatakse Jürri Tannfeldti kasupojaks. Mart on 1834. aastal 25. a vana. Kasupojana pidi ta Upsule kolima alaealisena ehk siis mitte hiljem kui 1828. aastal. HL-is on ta kirjast koos naise ja kahe väikse pojaga. Mart ja tema pere elavad suure tühjendamise üle ja jäävad teadmata ajaks Lõuna-Upsule. Põhja-Upsu on tühi. Või kas on?

### Christian Friedrich Reinfelden

Huvitava isikuna on 1849. aastal Laugu mõisa tulnud keegi Chr. Fr. Reinfelden, 25 aastat vana. Talupoegadega võrreldes on ta teist masti mees. HL-i moodustatakse tema jaoks oma alajaotus – *arbeiter oklad*. *Arbeiter* on tõlkes tööline ja *oklad* on venekeelne termin, mis spetsiifiliselt tähendab HL-i üles kirjutatud linnaelanike alajaotust. Linnas jagati näiteks kaupmehed, kodanikud, käsitöölised, vabad inimesed (ka vabastatud talupojad) ja teenijad eraldi oklaadidesse.

Tööline ei tähendanud tollal sama, mida täna. Pigem oli vabrikutöö mõttes tegemist (ees)oskustöölise või isegi meistriga, kelle oskustest võisid talupojad vaid und näha.

Chr. Fr. Reinfelden on isik, kelle kohta ei õnnestunud avalikest arhiividest ja internetist mitte midagi leida.

Huvitav, et oletatavate peategelaste nimed on nii sarnased: Reinfelden ja Reinfeldt.

### **Vabriku asutamine**

Mandriit Viljandimaalt Leholast tulnud Roman (Reinhold) von Helmersen (1801-1857) ostis Laugu mõisa 1846. aastal. Tundub, et just tema on eelpool kirjeldatud muutuste/kolimiste käivitaja. Miks oli tal vaja ümber asustada Tannfeldtid ja Petersid? Võib-olla on just sel hetkel asutatud esimene Laugu tellisevabrik. Reinfeldeni kui oletatava tellisemeistri tulekul oli talle vaja anda elamispind. Põhja-Upsu asus otse vabriku kõrval. Miks sobis mõisnikule talupoeg Mart Reinfeldt? Jääb vaid oletada, et Mart proovis ise sealsamas kaldal menetleda väikest lihtsat tellisepõletamist ja oli tänu sellele justkui eestöölise mõõtu mees.

### **Tühjad Upsud**

Miks on Upsu talud 1898. aastal tühjad? Põhjust võib jällegi vaid oletada. Teame, et tellisevabrik siis enam ei töötanud. Vabriku oletatava asutamise ajal 1849. a paiku võidi Upsu talude põllu- ja heinamaad – vähemalt enamuses – võtta mõisale. Vabrikust saadi rahapalka ning seal pidi vajadusel töötama kevadest kuni sügisvihmadeni. Sellisel juhul poleks saanudki korraliku maa harimise peale mõelda. Kui vabrik tegevuse lõpetas, siis polnud Upsu majapidamistel enam edasist põhjust olemiseks. Hooned paiknesid (erinevalt muudest taludest) mõisa maal ja mõis lihtsalt likvideeris elamised.

### **Millal tellisevabrik lõpetas?**

1898. a kaardil on selgelt kirjas, et tegemist on endise vabrikuga. Lõpetamise täpset daatumit me ei tea. See ja mitmed muud eelpool oletamisi lahendatud küsimused ootavad mõne tubli koduloolase edasist uuringut.

Kuid mõned täpsustavad aastanumbrid õnnestus siiski leida. 1882. ja 1883. aastatel toimus vähemalt kaks kohtumenetlust. Rahulolematud vabrikutöölised olid kaevanud kohtusse tellisemeistri (sks *ziegelmeister*) C. Nikolai. Temagi on inimene, kelle kohta internet ja avalikud arhiivid väga vähe teavad. C võiks tähendada Carl või Conrad, sest näiteks Christiani nimelühend olnuks Chr.

Olgu siinkohal välja kirjutatud kõikide kohtuasjades figureerinud tööliste nimed, tekstis esinemise järjekorras ja sama muutmaata kirjaipildis: *Frido Johanson, Karel Johanson, Tomas Soel, (?) Thiedemann, (?) Briesmann, Alex Guten, Peter Borm, Peter Wisman, Jurri Toell, Seppe Carl\*, Mart Meggi, Mart Johanson, Joseph Kurtz, Rido Merri*.

\* Sepa Karl on vist esitatud ametinime kaudu. Võib-olla oli tegemist palgalise sepaga, kes teostas vabrikus vajalikke parandustöid. Laugu mõisas Sepa talu polnud.

1882. a kohtuasja algatajad olid Mart Meggi Metskülast ja Alexander Prismann Laugult; 1883. a vennad Frido ja Karel Johanson Laugult. Meister Nicolailt soovitud summad olid vägagi märkimisväärsed. Näiteks võlgnes ta väidetavalt Mart Meggile 45 rubla 5 kopikat ja Alexander Prismannile 18 rubla. Mittemaksmine on tavaliselt seotud makseraskusega, mis omakorda on seotud uppi läinud majandamisega. Siiski tegutses Laugu tellisetööstus veel vähemalt neli aastat.

*Müügikulutus ajalehest Saarlane 17.08.1887. a oli hiliseim leitud teade Laugu tellisevabrikust. Katusekiivid on põhimõtteliselt tellise eriliik.*



Eesti Wabariigi ajal prooviti Laugu vabrikule uuesti elu sisse puhuda. Saaremaa riigimaade ülem korraldas vähemalt kaks oksjoni, esimese 1923. aastal ja teise 1924. aastal. Kahjuks ei olnud keegi Laugu tööstuse avamisest huvitatud.

*Ajalehes Meie Maa 30.01.1924. a ilmunud oksjoniteade. Enampakkumisel on muude hulgas Laugu sawitööstuskoht. Märkuste hulgas on nõue, et pakkuja peab arvestama ka telliseahjude, kuuirde, elumajade ja muu tarviliku ja asjassepuutuva ehitamisega.*

Saaremaa riigimaade ülem korraldusel m. t. m. prgr. 129 põhjal renditakse wälja awatiftul

**suulõnalisel enampakkumisel,**  
ilma järelepakkumisteta järgmised Saaremaal asuvad ettevõtted:

Ettevõtte Nr.	Ettevõtte nimetus ja asukoht.	Rendipakkumise		Rendipakkumise koht.	Ettevõtte juure kuuluvate		Rendile antav	Rendimise eesmärgid	Märkused.
		Ruu ja pind	Rend aeg		Maad ja sisetunde	Maad	Rendile antav		
		1924 a.							
1.	Orissaare metsatööstuskoht, Luudmäe wallas.	10. märtsil.	10	Luudmäe walla-metsatööstus.	—	6,80 t.	24 a.	1108. —	
2.	Sumala metsatööstuskoht, Suma wallas.	" "	"	"	—	19,78 "	"	1320. —	
3.	Wälja metsatööstuskoht, Hella wallas.	11. "	11	Hella walla-metsatööstus.	Wälja metsatööstuskoht, elumaja-laudsaga.	14,94 hf.	6 a.	3401. —	
4.	Parasmeisa metsatööstuskoht, Väike wallas.	13. "	10	Väike walla-metsatööstus.	—	—	6 a.	372. —	
5.	Parasmeisa metsatööstuskoht, Suma wallas.	" "	"	"	—	6,02 t.	24 a.	1048. —	
6.	<b>Laugu metsatööstuskoht, Suma wallas.</b>	" "	"	"	—	8,90 "	"	758. —	
7.	Reinlahe metsatööstuskoht	15. "	"	Reinlahe metsatööstus.	—	—	6 a.	480. —	

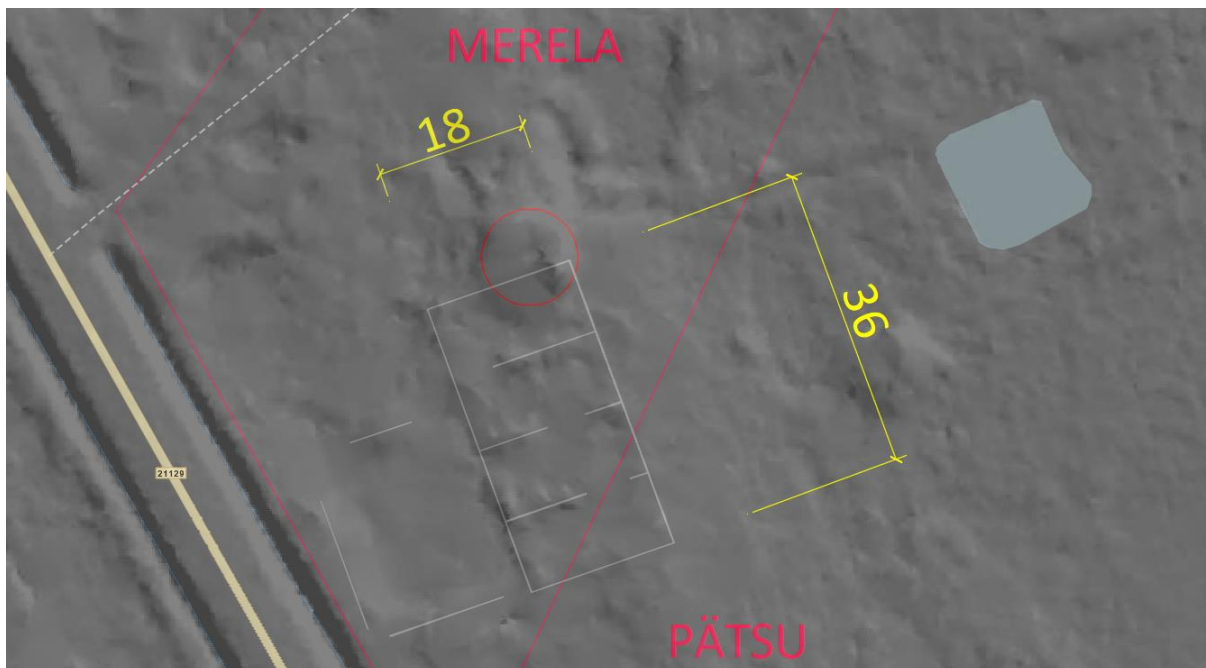
## Kokkuvõte

Niisiis on 1898. a kaardil leiduv ja tänasel Merela kinnistul tuvastatud ringjas kivistruktuur, mis on tõenäoliselt oli 19. sajandi teisel poolel kasutatud telliseahju jäänus.



## Postscriptum

Heledamate joontega ilmestatud kohtades on reljeefkaardil piklikud vallid, mis paiknevad üksteise suhtes täisnurkselt. Joontest moodustub ristkülik, mille gabariidid on 36x18 meetrit. Lisaks on ristkülik jagatud neljaks väiksemaks ristkülikuks, milliste suurus on 18x9 meetrit. Kui reljeefkaardilt avaneb selline vaatepilt, siis tõlgendatakse seda ilmtingimata hoone vundamendina. Kuid konks on selles, et antud kohale ei ole mitte kunagi mitte ühelegi vanale ega uuele kaardile joonistatud mitte ühtegi hoonet.



### Variant 1 – saviaugud

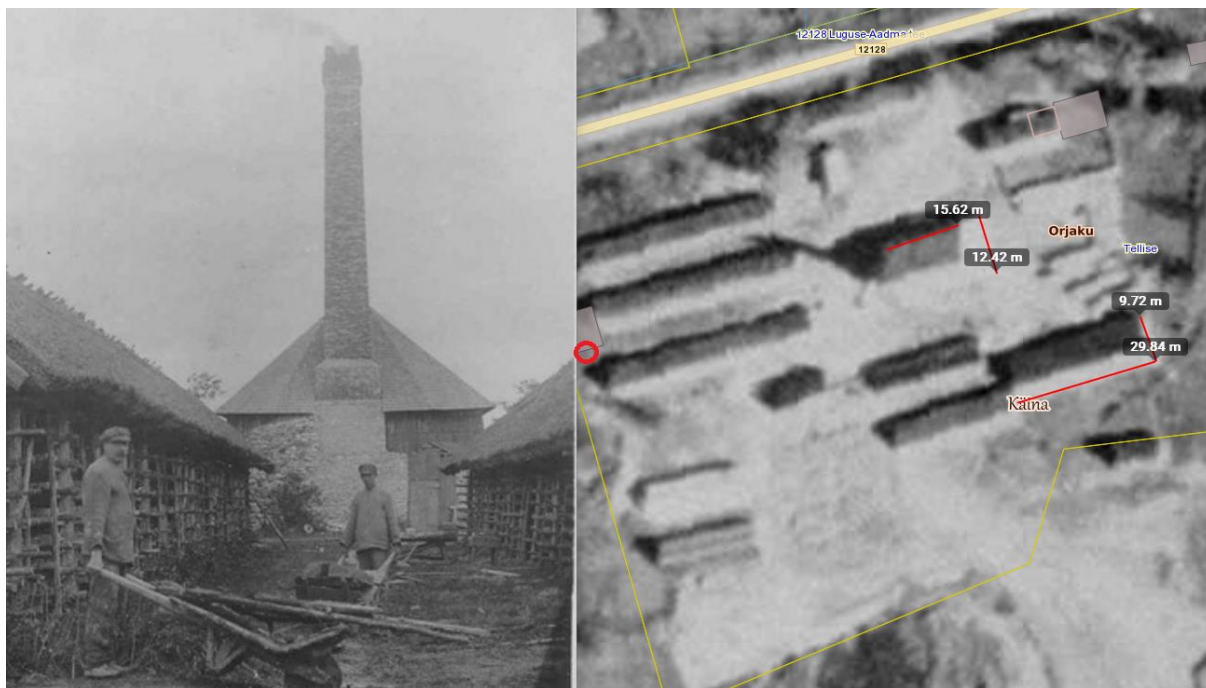
Teoreetiliselt võiksid need olla saviaugud. Sellisel juhul näeksime sarnast pilti – muld on pealt kooritud ja teisaldatud augu servale vallidena. Kuid antud juhul see ei klapi – struktuur asub kaldaäärsest maapinnast meetri võrra kõrgemal. Kaldal on saviaugud hästi nähtavad, üks on ka üleval asuval kaardi väljavõttel. Savikiht paikneb liiga sühaval selleks, et temani püüda enam kui kahe meetri kõrgusest maapinnast kaevata.

### Variant 2- tellisevabrik

Kuigi see hoone ei kajastu mitte ühelgi kaardil, on teoreetiliselt võimalik, et see oli 1898. aastaks täiesti hävinud. Näiteks juhul kui hoone kehand oli puidust, siis võis see millalgi maani maha põleda.

Võtame jälle appi Hiiumaa Kleemu tellisevabriku. Kuigi ajastud pole päris samad, on naabersaare ehitist ometi hea silmamõõduks.

*Koondfoto Kleemu tellisevabrikust.*



Tundub, et vasemal asuv dateerimata foto pärineb EW 20-ndatest aastatest. Fotograaf on seisnud kohas, mis paremal asuval 1955. a aerofotol on tähistatud punase ringiga. Kaadris asuva korstnaga maja gabariidid on umbes, võtame varuga, 16x13 meetrit. Plaanil on teine suur hoone veel. Selle gabariidid on umbes 10x30 meetrit. Laugul oleva objekti gabariidid on 36x18 meetrit, seega oli see päris oluliselt suurem.

Siiski on võimalik, et Laugu rannal asus 19. sajandi teisel poolel mingi väga suur vabrikuhuone. Tõsi, ringja korstna asetus ruumi nurgas on imelik.

### **Variant 3 - kõrtsihoone**

Jällegi tasub meenutada, et kummagi teadaoleva mõisakaardi peal pole ühtegi hoonet. Samuti pole teada, et Laugu mõisal üldse kunagi kõrtsi olnuks.

Võrdluseks – Merela kinnistust kilomeeter maad loode suunas asus teeristil Haagi kõrts, mille mõõdud olid umbes 30x9 meetrit. Sellise mõõduga on suuremat sorti rehielamu. 1788. a kaardilt mõõdetuna on Põhja-Upsi rehe gabariidid 27x9 ja Lõuna-Upsi omal 20x9. Tundub, et 9 meetrit on tolle ajastu hoone normaalne ja tavaline laius, mis võis johtuda kättesaadava palgi maksimaalsest pikkusest. Sellepärast tundub Laugu 36x18 gabariidiga hoone laius 18 meetrit eriti anomaalne.

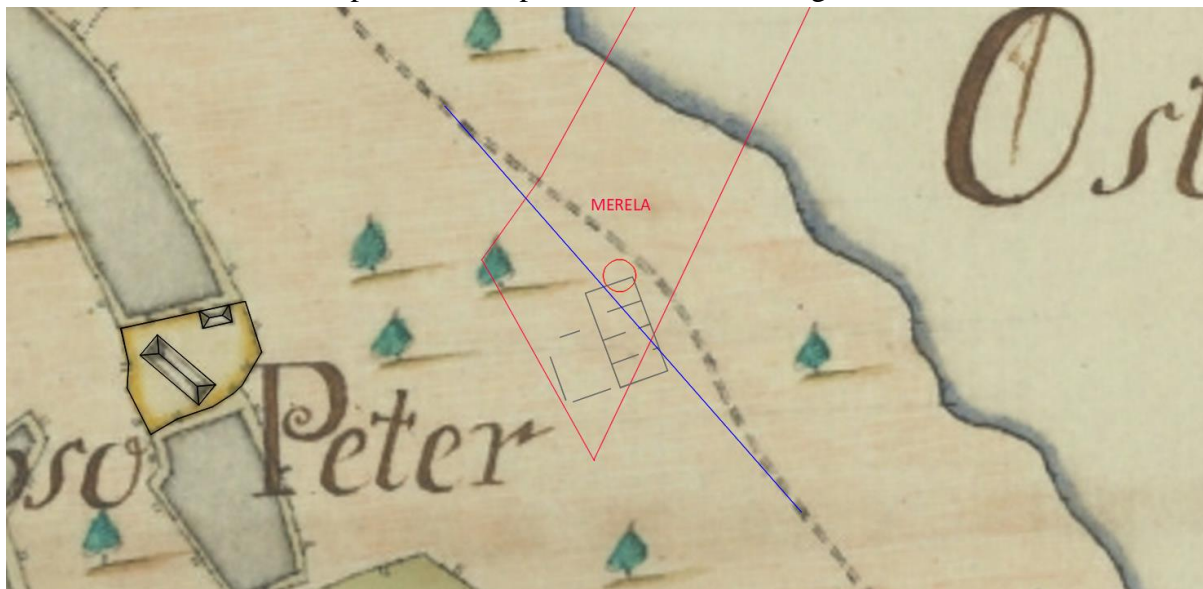
#### Variant 4 – vasallilinnus

Seda varianti sai kaalutud juba ringja struktuuri tuvastamisel lk. 12-13.

Maastiku omapära mõistmiseks on veepinda tõstetud 2,0 meetri samakõrgusjooneni. Veealuste samakõrgusjoonte tihedus näitab, et rannanõlv on selles kohas võrdlemisi järsk.



1788. a kaardil pöörduv tee Merela kinnistul nii, et käija suundub lõuna pool kinnistut kõrgemalt kaldapealselt madalamale ja põhja pool üles tagasi. Seega jäi mööda teed käijale ette mingi takistus. Kusjuures see pidi olema sedajagu suur, et lihtsam oli minna nõlvalt korra alla kui teha lääne poolt mööda pääsmiseks suurem ring.

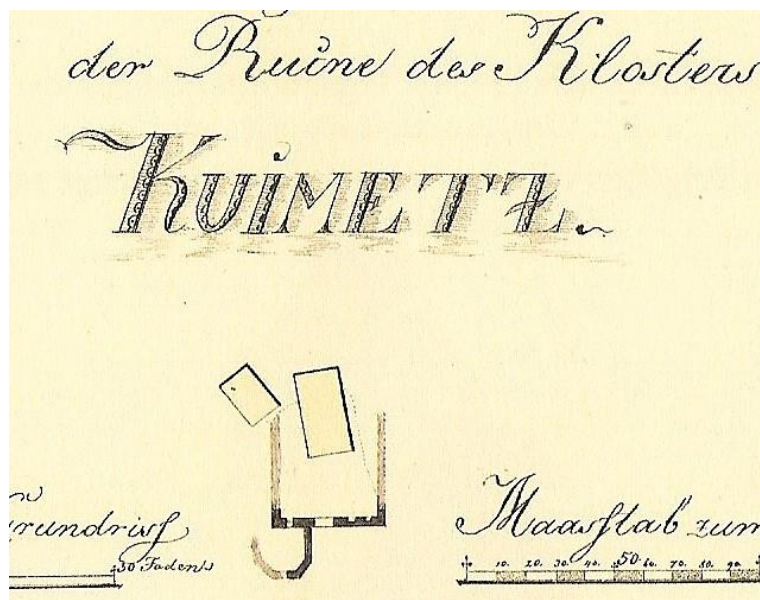


Ainsad objektid, mis saanuksid seal olla enne 1788. aastat on vasallilinnus ja kõrts. Taganurga kõrtsi kohta on hoone laius 18 meetrit selgelt liiga suur. Seega jääb tõepoolest üle arvata, et Laugul Upsu rannas on asunud linnus...

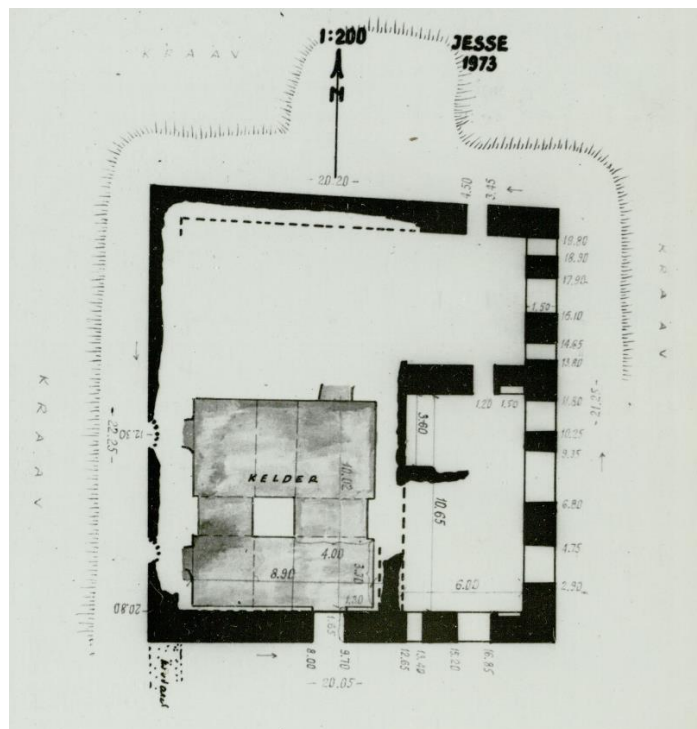


Lõpetuseks väike valik erinevaid linnuseplaanide. Mõnedel on ümar nurgatorn, mõnedel see puudub. Mõne puhul on märgata, et linnus pole ehitatud ühekorraga, sest ajapikku on juurde ehitatud osi, mille plaaniviis erineb vanema osa omast.. Laugu, kuna ta on väga korrapärane, on pigem korraga ehitatud.

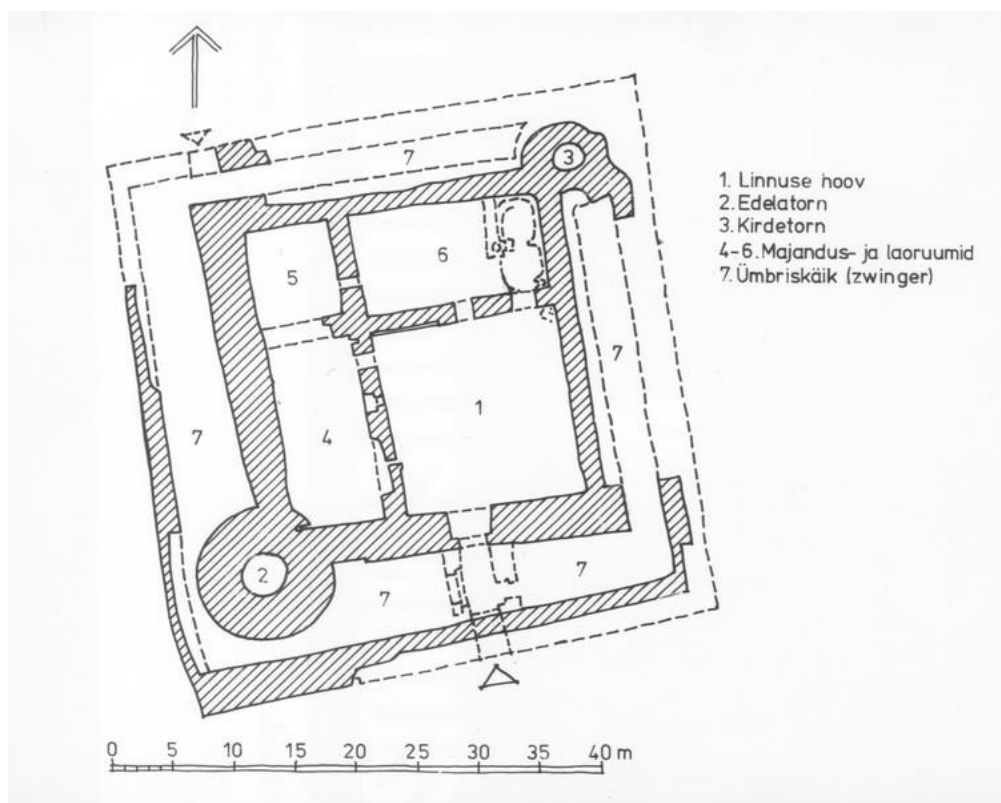
*Kuimetsa mõisa õuel asunud väidetava kloostri varemed, mille tegelik ulatus on teadmata. Tähelepanu äratav nurgatorn.*



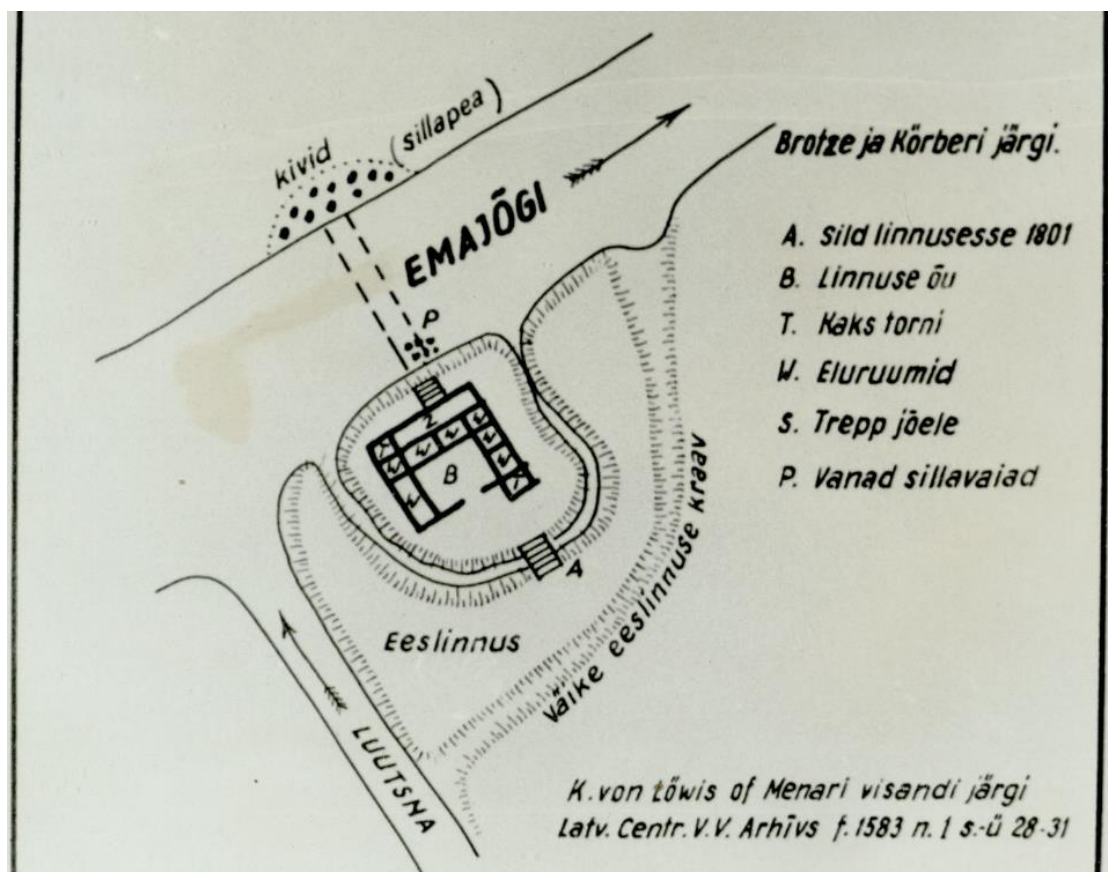
*Jõesoo, ka Jesse mõisa õuel asunud väidetav klooster.*



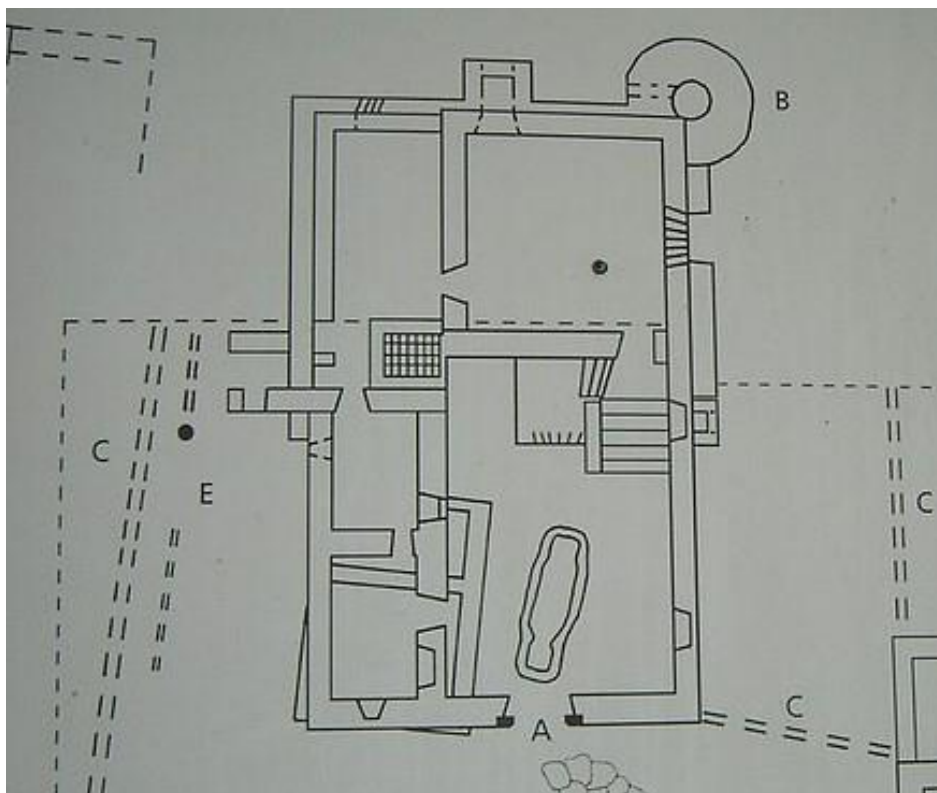
*Virtsu vasallilinnus. Vist koguni kahe ümara nurgatorniga*



*Vana-Kastre piiskopilinnus*



Keila vasallilinnus, nurgatorniga



Kalvi vasallilinnus

